

Grand Prix Historique de Charade 2011

Coupe Porsche 356 DAVIC

La coupe Porsche 356 DAVIC organisée dans le cadre du « Grand Prix Historique de Charade 2011 » est une course individuelle avec des Porsche 356 Ninco à l'échelle 1/32^e. Les voitures seront proches de la configuration d'origine.

Plusieurs pilotes peuvent utiliser la même 356. Pour les pilotes démunis, les adhérents du Slot Club Gaulois mettrons à disposition leurs 356 (c.f. fiche d'inscription).

Table des matières

Règlement sportif.....	2
Essais libres ou chronométrés.....	2
Choix des postes de pilotage et de ramassage.....	2
Grille de départ.....	2
Les manches.....	2
Calcul des points.....	2
Classement final.....	2
Règlement technique.....	3
Voitures autorisées.....	3
Caractéristiques techniques.....	3
Carrosserie.....	4
.....	4
Châssis.....	4
Emplacement de la puce.....	5

Sur fond gris les modifications par rapport au règlement V1.1

Sur fond jaune les modifications par rapport au règlement V1.2

Règlement sportif

La coupe « Porsche 356 » est organisée afin d'occuper le pôle sloteur en déplacement le vendredi soir et pour que les bénévoles du Slot Club Gaulois puissent rouler sur le circuit de Charade. Son organisation dépendra de l'heure de mise en service effective de la piste et de l'heure d'arrivée des pilotes. Si cela se passe comme les deux fois précédentes, nous devrions commencer vers 19h au plus tard.

Essais libres ou chronométrés

Y'en aura pas. Juste un petit test pour valider que la piste fonctionne.

Choix des postes de pilotage et de ramassage

Les pilotes seront répartis en groupes, suivant des critères purement subjectifs et à la discrétion de la direction de course.

Le choix des postes de pilotage et de ramassage se fera selon l'ordre d'arrivée à la direction de course. Les enfants de moins de 14 ans seront prioritaires.

Grille de départ

La grille de départ est établie suivant l'ordre inverse des numéros des postes de pilotage.

Les manches

Pour que les pilotes juste arrivés puissent découvrir la piste, chaque manche sera précédée d'un warm up de 2 minutes minimum. La direction de course pourra allonger la durée du warm up ou le supprimer en fonction du respect du planning initial.

Calcul des points

Le classement de chaque manche est commun à tous les groupes de pilotes. Il est établi sur le nombre de tours réalisés.

- Premier de la manche : nb de point = 0,
- Deuxième : 1,
-

A partir de la deuxième manche, les pilotes seront regroupés dans l'ordre du classement.

Classement final

Le classement final est calculé en faisant la somme des points obtenus lors des N meilleures manches de chaque pilote. N sera au moins égal au nombre de manches courues par les pilotes arrivés le plus tardivement.

En cas de pilotes ex aequo, seront utilisé pour les départager:

- le meilleur temps chronométré lors des deux manches,
- puis si besoin le classement d'une course de deux minutes.

Règlement technique

Voitures autorisées

Toutes Porsche 356 cabriolet Ninco avec un moteur NC5.

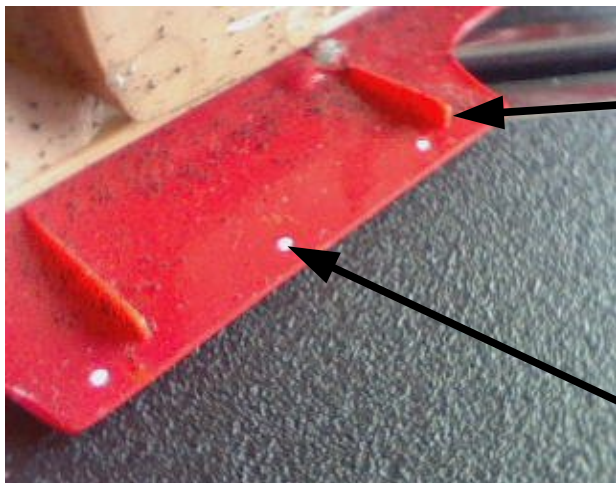
Caractéristiques techniques

Les voitures doivent être strictement d'origine.

Tout ce qui n'est pas listé dans le tableau ci-dessous doit être dans la configuration d'origine. Par exemple rien n'est dit sur les jantes, les axes, la transmission, ... donc tous doivent être strictement d'origine.

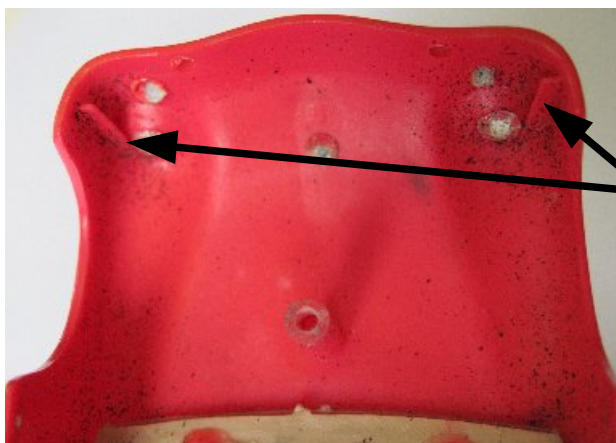
Carrosserie	<ul style="list-style-type: none">• Peinture autorisée,• les points d'appui sur le châssis ,latéraux, avant et arrière, peuvent être supprimés (c.f. photos),• Les puits de vis peuvent-être renforcés par un tube plastique ou en aluminium,• la capote peut être retirée,• la présence d'un arceau est autorisé,• absence des pare-choc, rétroviseur, phare et autre élément décoratif est autorisé,• en ligne droite, la carrosserie doit être horizontale .
Pneus arrière	Pneus d'origine, fournis par l'organisation.
Pneus avant	D'origine, vernis, les sculptures doivent être visibles.
Tresses	Ninco standard ref 80101.
Lestage	Lests fournis par les organisateurs. Emplacements obligatoires : 2x 2.5gr sous l'axe avant et 1 x 2.5 gr à l'arrière, sous le châssis (c.f. photos) . Susceptible de modification le jour de la compétition.
Emplacement de la puce	Emplacement obligatoire : à droite du moteur (c.f. photos), susceptible de modification le jour de la compétition .
Châssis	Il est autorisé de : <ul style="list-style-type: none">• desserrer partiellement les vis de fixation de la carrosserie (fortement recommandé) mais elles doivent être présentes,• remplacer les vis d'origine par des vis métriques,• limer les bord du châssis pour faciliter les mouvements entre châssis et carrosserie,• caler le train avant en hauteur, c.f. photos (très fortement recommandé),• remplacer le guide d'origine par un guide Ninco ProRace à suspension ref 80112 (très très fortement recommandé),• régler la hauteur du guide avec des rondelles pour que les roues avant effleurent la piste,• coller les paliers arrières. Il est obligatoire : <ul style="list-style-type: none">• de mettre du scotch sur le châssis pour éviter la chute des vis,• de retirer l'aimant.
Moteur	NC5, fourni par les participants. Il peut être scotché au support moteur

Carrosserie



Découper ou supprimer ces deux butées de chaque côté.

Arraser les six plots, attention la baguette chromée tombera un jour.



A l'avant, découper ou supprimer ces deux butées.

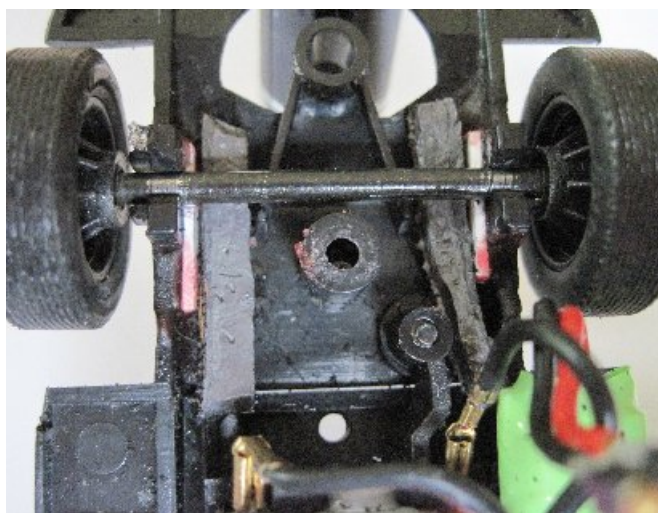


A l'arrière, découper ou supprimer ces deux butées.

Châssis

Une cale pour remonter l'axe

De chaque côté du puit du guide, 2,5 gr de plomb, fourni par l'organisation.



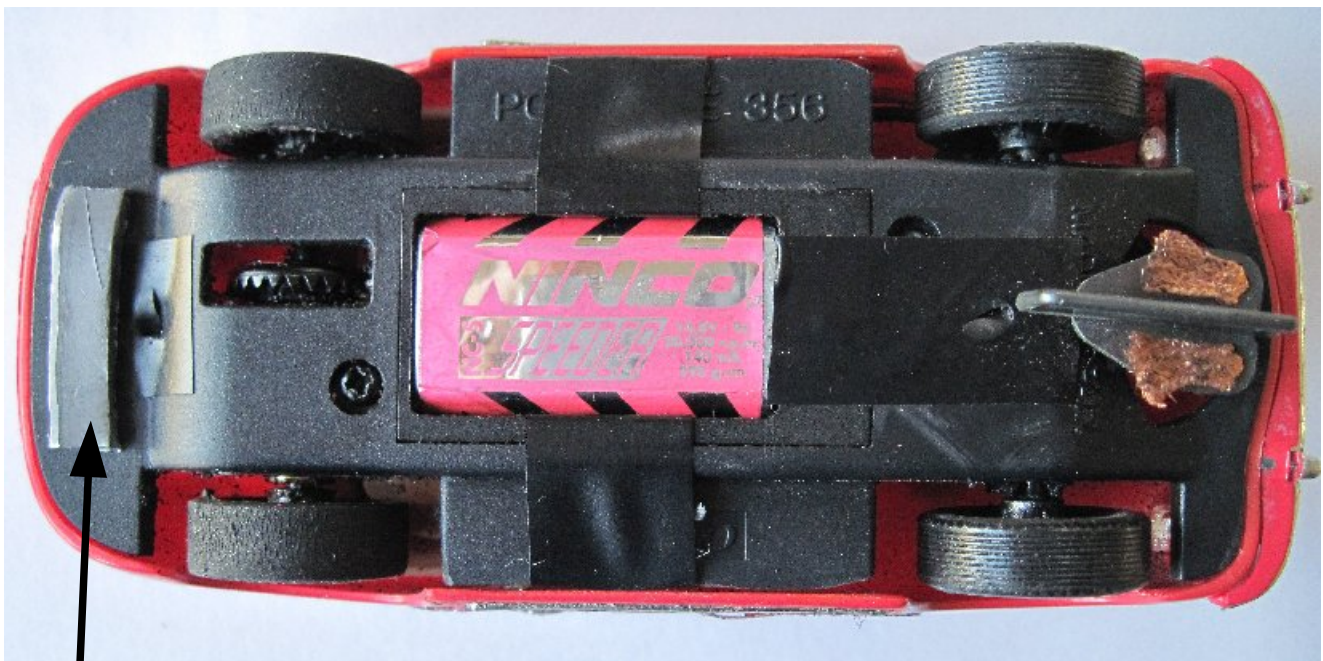
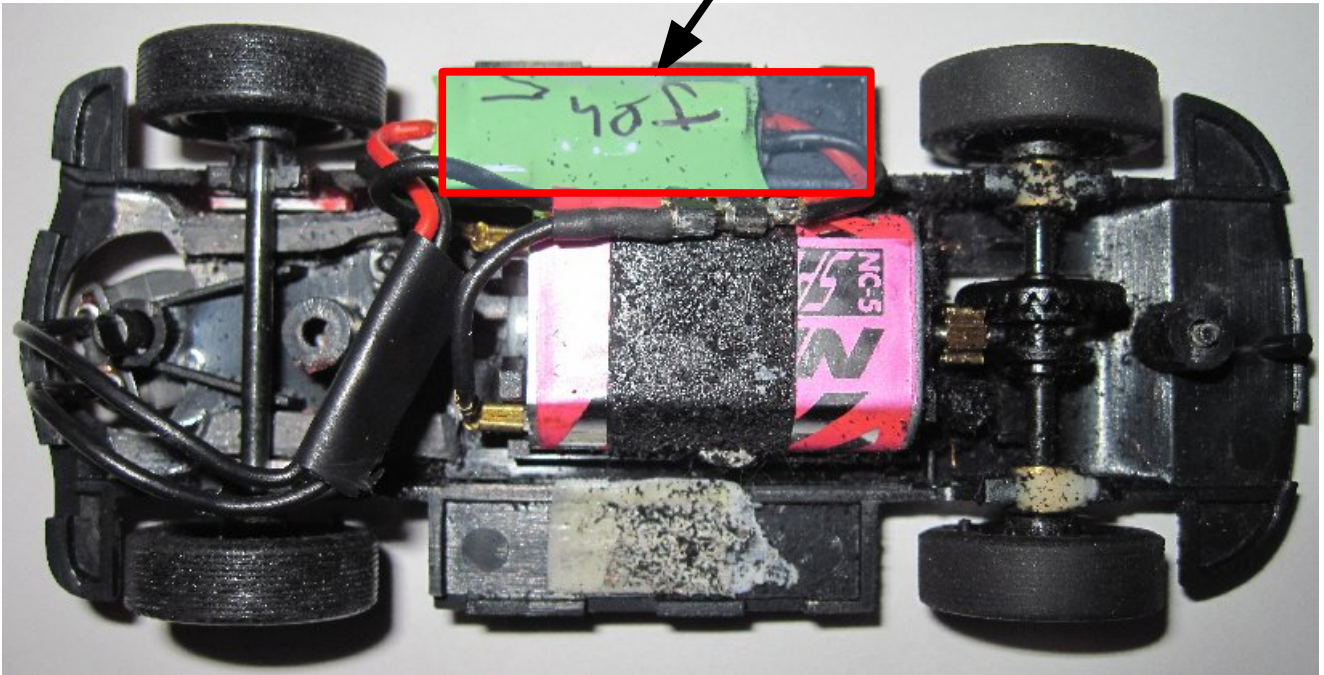
Le guide Ninco référence 80112

La rondelle

La bonne épaisseur de la rondelle, c'est quand les roues effleurent la piste c'est à dire :

- les roues avant tournent quand on pousse la voiture sur un rail,
- avec un tournevis sur la jante, on peut faire tourner les roues avant sans que la voiture roule.

Puce dans cette zone.



2,5 gr de plomb, fourni par l'organisation.